



**GARAJ KAPISI MOTORU  
KULLANIM KILAVUZU  
(S66)**

**MEKON PANEEL A.Ş.**

Adres: Fabrika Caddesi No:106 Gölbaşı /ANKARA

Web : <http://www.mekon.com.tr>

Tel: 0312 484 62 74 Faks: 0312 484 17 32

E-posta: pazarlama@mekon.com.tr

# İÇİNDEKİLER

1. Gerekli Alet Listesi
2. Güvenlik talimatları
3. Motor montajı
  - 3.1 Montaj Talimatları
  - 3.2 Montaj Şeması
  - 3.3 Seksiyonel ray montajı
  - 3.4 Motor Montajı
  - 3.5 Motor araba montajı
  - 3.6 Motoru Kaldırma
4. Ayarlama Talimatları
  - 4.1 Elektriğe Bağlama (switch on power)
  - 4.2 Çalıştırma Talimatları
  - 4.3 Fonsiyon Ayarları
  - 4.4 Hata Bilgisi
5. Kapıyı elle kilitleme
6. Aksesuar Montaj Talimatları
  - 6.1 Fotosel Montajı
  - 6.2 Duvar Butonu Montajı
7. Bakım ve onarım
8. Teknik Bilgiler
9. Arıza giderme

**GÜVENLİK TALİMATLARI**  
**UYARI – BÜTÜN TALİMATLARIN UYGULANMASI GÜVENLİK İÇİN ÖNEMLİDİR.**  
**BU TALİMATLARI SAKLAYINIZ**

**1. Gerekli alet listesi**

No.	Alet	Spesifikasyon	Miktar	Açıklama
1	Elektrikli matkap		1	
2	Merdiven		1	
3	Somun anahtarı		1 takım	
4	Bant	5m	1	
5	Tornavida		2	
6	Yıldız tornavida		2	
7	Pens		2	

**2. Güvenlik talimatları**

**UYARI – HATALI MONTAJ YARALANMALARA SEBEP OLABİLİR. BÜTÜN MONTAJ TALİMATLARINI UYGULAYINIZ ve AŞAĞIDAKİ MADDELERİ İZLEYİNİZ.**

- 1) Garaj kapısı dengeleyiniz. Kabloları, sarmal yay montajını ve diğer donanımların uygulanmasını profesyonel servis elemanları yapmalıdır.
- 2) Hareket durana kadar kapıyı takip ediniz. Kapı hareket halindeyken altından geçmeyin, ve çocukların kapı ile oynamasına izin vermeyin. Kapı açılırken veya kapanırken çocukların yakında oynamasına izin vermeyin.
- 3) Asla kapı panelleri arasına parmağınızı sokmayın, çocuklarında birleşme noktalarından, yaylardan , menteşelerden, raylardan ve diğer kısımlardan ellerini uzak tutmaları gerektiğini öğretin.
- 4) Çocukların uzaktan kumanda veya duvar butonu ile oynamalarına izin vermeyin ve bunların ulaşamayacakları yerlerde tutun.
- 5) Otomatik geri açılmayı aylık olarak test edin. Garaj kapısı yerden 40mm yüksekliğe sahip obje ile temas ettiğinde geri açılmalıdır. Eğer garaj kapısı geri açılmaz ise güç ayarını veya hareket limitini ayarlayın, ve otomatik geri açılımı tekrar test edin. Ayarlamaları yaparken dikkatli olun, çünkü kötü ayarlar ölümcül kazalara veya ciddi yaralanmalara sebep olabilir.
- 6) Motor üst kapağını açmadan önce veya herhangi bir tamirata başlamadan önce motor elektrik bağlantısını çıkarın.
- 7) Eğer mümkünse kapı kapalı iken motor manuele alın. Eğer kapı açıkken manuel açmayı kullanacaksanız dikkatli olun. Çünkü zayıf veya kırık yaylar kapının hızlı düşmesine sebep olarak ciddi yaralanmaya veya ölümcül kazalara sebep olabilir.
- 8) Kapıyı açmak veya kapamak için manuel alma ipini kullanmayın.
- 9) Bütün uyarı etiketleri görülebilir yerlere yapıştırın
- 10) Motor fonksiyonlarını aylık kontrol edin.
- 11) Mantojdan sonra bu kitapçığı saklayın. Bu kitapçığa göre güvenlik denetimi ve bakımları düzenli olarak yapın.

### 3. Montaj talimatları

#### 3.1 Önemli montaj talimatları

- 1) Yalnızca düzgün dengeli kapılara montaj yapın. Dengesiz kapıda potansiyel olarak ciddi yaralanmalara yol açacak riskler mevcuttur. Motor montajından önce kabloların, yay montajlarının ve diğer donanımların profesyonel servis elemanları tarafından yapılmasını sağlayın.
- 2) Motor montajından önce bütün halatların ve kapıya bağlı kilitlerin kapıdan ayırın.
- 3) Eğer mümkünse yerden 2.1 veya daha az yüksekliğe motor montajını yapın. Acil bırakma bulunan ürünlerde acil bırakma ipini yaklaşık yerden 1.8m yüksekliğe tutturun.
- 4) Talimatlarda belirtilmeden motoru güç kaynağına bağlamayın.
- 5) Duvar butonunu:
  - o Kapıyı görebildiğiniz bir yere
  - o Azami 1.5m yüksekliğe (Küçük çocukların ulaşamaması için), ve
  - o Kapının bütün hareketli kısımlarından uzağa yerleştirin.
- 6) Önemli uyarı etiketlerini kontrol butonu yakınında belirgin bir yere yerleştirin.
- 7) Bu motor yalnızca ev tipi seksiyonel kapılarda ve tek parça kapılarda kullanılırç
- 8) Motorun zarar görmesini engellemek için , montajdan önce ve motoru çalıştırmadan önce kapı kilitlerini açın.
- 9) Kapıya ve motora zarar gelmesini önlemek için , duvarda ve tavanda elektrik kabloları, gaz veya su tesisatının geçiş yerlerini kontrol edin.
- 10) Garaj tavanı motoru taşıyabilecek yapıda ve neme karşı izolasyonlu olmalıdır.
- 11) Montajcı motorun düzgünce kapı aksamına bağlandığına emin olmalıdır. Alçıpan tavan montaj yapılmamalıdır.
- 12) Acil bırakma ipi ulaşılabilir yükseliğe takılmalıdır. Acil bırakma tertibatının motorun raydan ayrılmasını sağlamak için yeterli güç uygulanması ile açılması sağlanmalıdır.
- 13) Acil bırakma ipini kapıyı açmak için veya kapatmak için kullanmayın.
- 14) Bütün güvenlik cihazlarının fonksiyonlarını kontrol edin. (aydınlatma, acil bırakma, ve otomatik geri açılım)
- 15) Kapı yerden 40mm yükseklikte bir cisim ile temas ettiğinde geri açılmalıdır.
- 16) Mekanik limitör garaj kapısının her iki yatay rayına takılmalıdır. Böylece kapı panellere raydan çıkmaz.
- 17) Montaj ve elektrik bağlantısı mimari ve elektrik çalışma kurallarına göre yapılmalıdır.

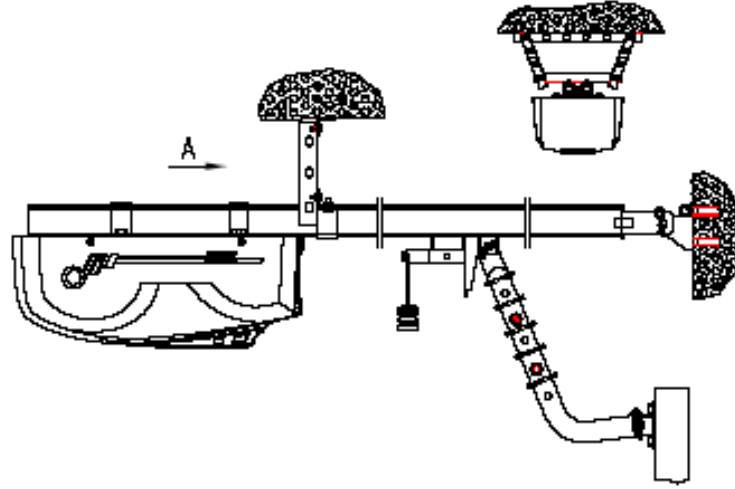
#### **Güvenli çalışın!**

**Herhangi bir alet ile çalışırken uygun güvenlik ekipmanlarını giyin.**

**Garaj kapısı dışında ikinci bir girişi bulunmayan garajlarda ek acil bırakma sistemi kilitli kalma durumuna karşı gereklidir.**

### 3.2 Montaj şeması

Şekil 1'de tamamlanmış montaj görülmektedir.

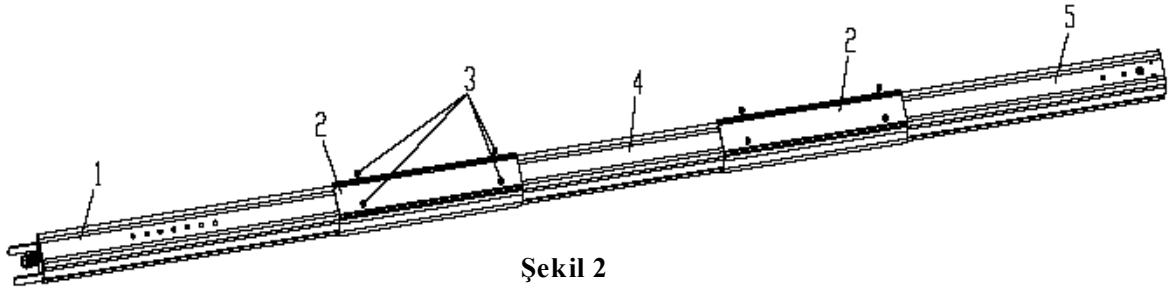


Şekil 1

### 3.3 Seksiyonel Ray Montajı

#### 3.3.1 Ray Bağlantısı

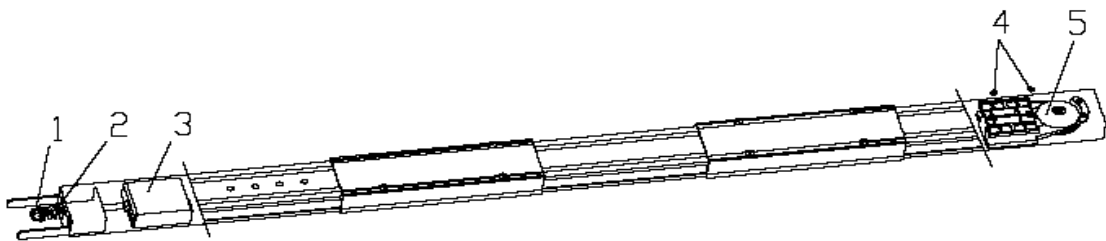
Seksiyonel ray parçalarını çıkartın ve düz ve temiz bir zemin üzerine yerleştirin. Şekil 2 de belirtildiği gibi 3 adet C tip seksiyonel rayları , 1,4,5 (eğer kapı 3m yüksek ise 4 parça olmalıdır) kısım 2 ile bağlayın. Kısım 2 ortasında Rayları ucuca yanaştırıp vida 3 ile sabitleyin (M4x6).



Şekil 2

#### 3.3.2 Zincir bağlama

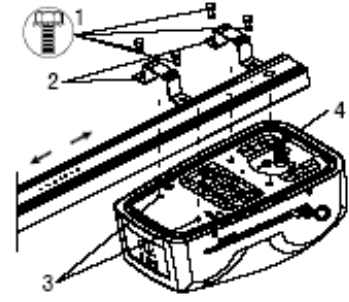
Şekil 3 belirtildiği gibi 2 adet vida 4 (M4.8x25) çıkartın ve rayın sol kısmında bulunan emniyet somunu 1'i, yaylı vida 2'yi ve U köşebent 3'ü çıkarın, sonra 1 ve 2 yi ayırın ve rayın sol kısmın sonundan civata vida ile bağlayın. 2'yi geri yerleştirin ve 1 ile vidalayın; Daha sonra 2'ye bastırın ve zinciri dişlisini yani 5'i rayın sağ taraftaki son kısmına doğru C tip rayın deliği ile zincir dişlisi aynı seviyeye gelene kadar gerin, sonra 4 nolu vidalı 5'i sabitleyin. 2'ye bastırarak zincirin gergin olmasını sağlayın ve 1 ile sabitleyin.



Şekil 3

### 3.4 Motor montajı

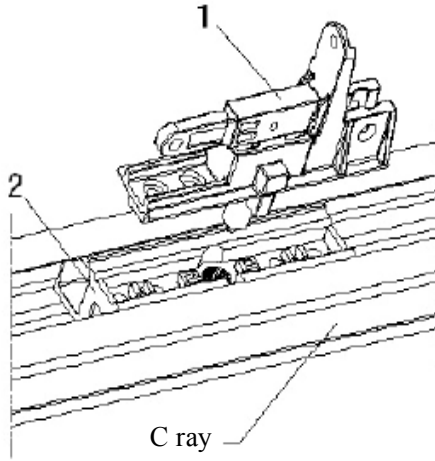
Motor rayını ve motoru ambalajlarından çıkarak temiz bir çalışma alanına yerleştirin. Ön ve arka kenetleme parçalarının pozisyonunu ayarlarken, No.4 dış saft ile ray üzerinde bulunan zincir şaftının düzgün oturtulması sağlanmalıdır. Ray ile motorun bağlantısı şekilde gösterildiği gibi bastırılarak yapılır. No.1 (M8x12) No.2 (U bağlantı çerçevesi) deliğine geçirilir ve No.3 (M8) somon şekilde gösterilen yönde düzgünce sıkılır (Şekil 4).



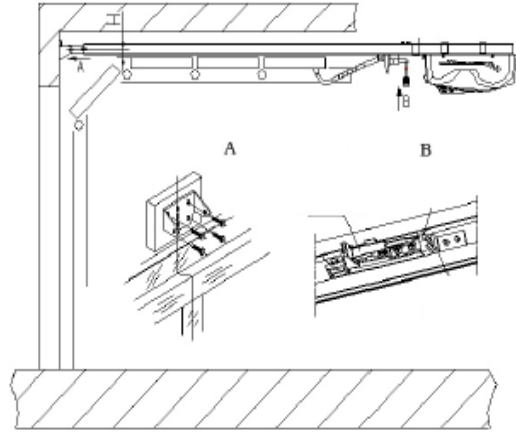
Şekil 4

### 3.5 Motor arabası montajı

Motor arabası üzerindeki mekanik kol 1'i sabitleyin ve motor araba oturtma yerine yani 2 üzerine 4 adet M6 vida ile sabitlenir (Şekil 5).



Şekil 5



Şekil 6

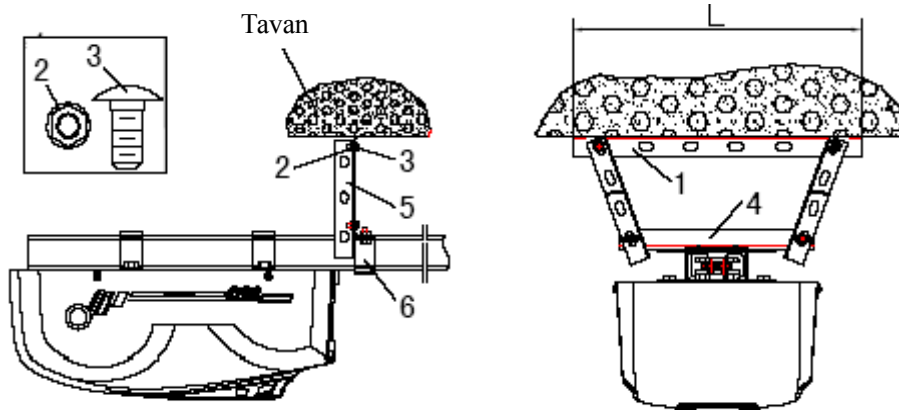
### 3.6 Motoru kaldırma

#### 3.6.1 Ön köşebentini konumlandırma

(Şekil 5 ve 6) Ön köşebent kapı üst merkez çizgisine ortalanmalıdır. Bu her iki merkez çizgide bulunan montaj deliği kapının çalışma yüksekliğinden daha düşük olmamalıdır. Ve vidalar ile bağlanmalıdır.

#### 3.6.2 Delikli köşebent montaj yeri konumlandırması

İlk olarak delikli köşebent montaj yeri belirlenmeli (Şekil 7), sonra köşebent raya dikey olarak takılmalıdır.

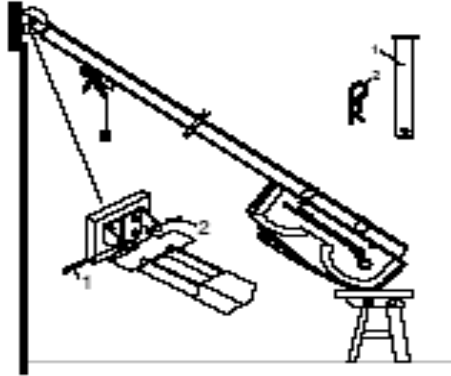


Şekil 7

### 3.6.3 Motorun kaldırılması

Lütfen motorun ön kısmını kaldırın, motor rayına ön köşebent ile NO. 1 (pin 8x80) ile bağlayın., ve bunları No. 2 (çift R elastik pin) ile bağlayın (Şekil 8).

### 3.4.3

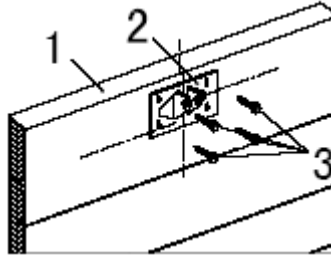


Şekil 8

### 3.6.4 Garaj Kapısı köşebentinin Montajı

Motorun kaldırılması işlemi bittikten sonra garaj kapısını kapatınız. Kapı merkez noktası ile (No.1- Kapı en yüksek parçası) No.2 merkez noktası (kapı köşebenti) hizalanarak çakıtılır. Kapı yatay pozisyonu ile kapı üst noktası arasındaki mesafe 30-50mm olmalıdır. Ve En üst kapı köşebenti yüksekliği bağlantı sarmalında aşağı olmamalıdır., No. 3 kullanarak kapı köşebenti bağlanır (4 adet akıllı vida) ( Şekil 9).

Not: Eğer bağlantı delikleri mevcut değilse, elektrikli matkap ile 5mm çapında 4 delik açılmalıdır. Eğer kapı merkez noktası üzerinde bağlantı destek parçası mevcut değil ise, bağlantı destek parçası eklenmelidir.



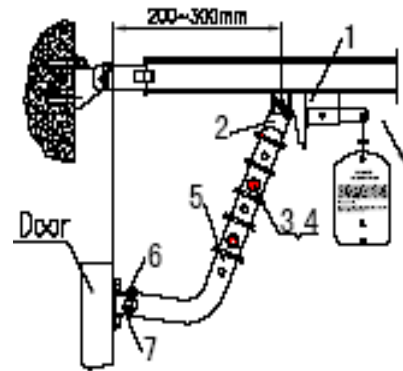
Şekil 9

### 3.6.5 Çekme Çubuğu Montajı

Kapıyı kapatın, No.1 çekme ipini çekin (motor arabası), ve kapıyı şekilde gözüktüğü gibi kapalı duruma getirin ( Şekil 10).

Motor arabası ile kapı arasındaki( yatay mesafesi 200-300mm olmasına dikkat edin.  $\Phi 8 \times 22$  mandalla No.5 (eğik çeki kolu) ile No.7 bağlantı deliği (kapı köşebenti) ve No. 1 bağlantı deliği (motor arabası) ile No.2 (düz çeki kolu) bağlantısı yapılır., sırasıyla aynı zamanda No.6 bağlantı için kullanılır (çift R elastik mandal).

Daha sonra eğik çeki kolu ile düz çeki kolunu bağlamak için 2 adet No. 3 kullanın (M8x20), ve sıkıca kilitlemek için No.4 kullanın (M8). İp uzunluğunu ayarlarken motor arabasının çekme kolu ile zemin arasındaki mesafenin 1.8m 'den az olmamasını sağlayan. A noktası ip bağlantı noktasıdır.



Şekil 10

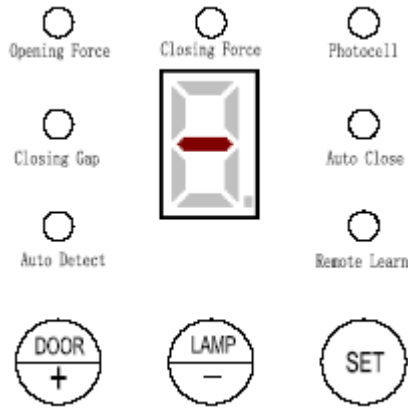
## 4. Motor ayarlama talimatları

### 4.1 Motor açma

Kablo bağlantısı ve montaj soketi (fişi) profesyonel elektrik teknisyeni tarafından yapılmalıdır. motor soketi (fişi) motordan mesafesi en az 1 m olmalıdır.

### 4.2 Motor çalıştırma talimatları

S66 motor üzerinde 7 ayarlama tuşu ve 1 dijital bilgi ekranı bulunmaktadır. (Şekil 11) Motor hazır konumda iken dijital ekranda “-” imleci yanıp söner. Bu motorun pozisyonunu belirtir.: Üst imlec Kapının açılma pozisyonunun, orta imleç kapının açılma ve kapanma ortasındaki pozisyonu; alt imlec kapanma pozisyonunu göstermektedir. Motor çalışırken, dijital ekran “-” imleci ile hızlı olarak yanıp söner. Hazır konumda iken , “set” butonuna basın, hata ayıklama moduna geçilir. Digital ekranda mevcut ayar durumu görünür, (digital ekran sayı değerini gösterir.)



Şekil 11

“Set” butonuna sürekli basın, mevcut ayarları “+” veya “-” basarak , mevcut ayar değeri değiştirebilirsiniz. Değiştirme işlemi tamamlandığında “set butonuna tekrar basarak. ayarladığınız değeri kaydedin. Kayıtdan sonra ekran otomatik olarak diğer ayar menüye geçer. Eğer mevcut ayarlamadan başka menu ayarı yapılmayacaksa, “set”e tekrar basın, ayarlama menüsünden çıkarsınız. Eğer 25 sn içerisinde herhangi bir butona basılmazsa, otomatik olarak ayarlama menüsünden çıkar.

### 4.3 Fonksiyon ayarları

#### 4.3.1 Oto tanıma (Auto detect)

İşlev: Fotoseli otomatik tanıma, kap açılma ve kapanma konumunu algılama ve kapı açma kapama kuvvetini algılama.

“set” butonuna “Auto detect” (otomatik tanıma) yanıp sönmeye başlayana kadar basın. Digital ekranda “ A ” gözükecektir. “+”ya basın, ışık yanıp sönmeye başlayacak, motor otomatik olarak açılma yönünde harekete başlayacaktır, mekanik açılma limitine kadar açılarak duracak, daha sonra otomatik kapanma yönünde hareket edecek ve kapanma konumunda duracaktır. Kırmızı LED'in yanıp sönmeye başladığında algılama işlemi tamamlanmıştır. Bu menüden otomatik çıkacaktır. Algılama işleminden sonra garaj kapısı kullanıma hazırdır. Eğer ağır hizmet tipi motor kullanıyorsanız, algılama işlemi sırasında limit pozisyonunu “-” butonuna basarak ayarlamalısınız.





Not:

- A) Otomatik algılama işleminden önce motor rayı üzerine mekanik limitörleri maksimum açılma yüksekliği seviyesine göre takın.
- B) eğer fotosel mevcut ise, otomatik algılamadan önce fotosel bağlantısını yapın. Oto algılama işlemi esnasında fotoselin önünü kapatmayın.
- C) İnsanlar veya evcil hayvanlar veya eşyalar oto algılama süresince kapı altından geçmemeliler.

#### 4.3.2 Kapama aralığı (Close Gap)

İşlev: Kapı kapandıktan sonra kapama aralığı ayarlanmalıdır.

“close gap” ışığı yanıp sönene değin “set” butonuna basılın, dijital ekranda “close gap” değeri belirecektir. “+” veya “-” butonlarına basarak değeri değiştirebilirsiniz. Ayarlama işlemi tamamlandıktan sonra kaydetmek için tekrar set butonuna basın, otomatik diğer menüye geçecektir. Değer anlamı: 0-9 arasında , herbiri artış veya azalmayı gösterir. Yani kapama aralığı artması veya 4mm'den düşmesidir.



#### 4.3.3 Açılma Kuvveti (Opening Force)

İşlev: kapı açılırken, engelle karşılaşmasına karşı korunma hassasiyetinin ayarlanması.

“set” butonuna “opening force” ışığı yanıp sönene değin basın. Digital ekranda görülen değer kapı açılma yükü kuvveti gösterir. “+” veya “-” ye basarak mevcut değeri değiştirebilirsiniz. Ayarlama bittikten sonra “set” butonuna basarak ayarı kayıt edin. Otomatik olarak sonraki menüye geçecektir.

Değer anlamı: 0-9 arasında , büyük değer açılma esnasında karşılaşılabilecek herhangi bir engel veya kuvvete karşı korunma hassasiyetini düşürür .



#### 4.3.4 Kapanma Kuvveti (Closing Force)

İşlev: Kapının kapanma hareketi esnasında karşılaşılabileceği herhangi bir engel veya kuvvete karşı korunma hassasiyetinin ayarlanması.

“set” butonuna “closing force” ışığı yana kadar basın. Dijital ekranda beliren değer mevcut kapı kapanma yük kuvvetini gösterir. “+” veya “-” ye basarak mevcut değeri değiştirerek yeni değeri belirleyebilirsiniz. Ayarlama işlemi bittikten sonra “set butonuna basarak değeri kaydedin. Otomatik diğer menüye geçecektir.

Değer anlamı: 0-9 – büyük değer-daha büyük kapanma kuvvetini , yani kapanma sırasında karşılaşılabilecek herhangi bir engellemeyeveya kuvvete karşı daha düşük korunma hassasiyeti demektir.



#### 4.3.5 Otomatik kapanma (Auto close)

İşlev: Otomatik kapanma zamanının ayarlanması.

“Auto close” ışığı yanana kadar set düğmesine basın. Dijital ekranda gözükten değer mevcut kapanma zamanının gösterir. “+” veya “-” düğmelerine basarak oto kapanma zamanını ayarlayabilirsiniz. Ayarlama işlemi tamamlandıktan sonra “set” düğmesine basın, otomatik olarak bir sonraki menüye geçecektir.

Değer Anlamı: 0- oto kapanma fonksiyonu kapalı.; 1-9 – oto kapanma zamanı 1 dakika ile 9 dakika arasındaki süre demektir.



### 4.3.6 Fotosel (Photo beam)

İşlev: Fotoselin çalışma şeklinin ayarlanması.

“Photo cell” ışığı yanana kadar “set” düğmesine basın. Dijital ekran da beliren değer mevcut kayıtlı değeri göstermektedir. “+” veya “-” düğmelerine basarak oto kapanma zamanını ayarlayabilirsiniz. Ayarlama işlemi tamamlandıktan sonra “set” düğmesine basın, otomatik olarak bir sonraki menüye geçecektir.



Değer anlamı: 0- fotosel yok. ; 1-kapanırken aktif; 2- kapanırken ve açılırken aktif.

Not: Oto algılamadan önce fotosel montajı yapıldıysa, değer 1 olarak ayarlanır, yoksa 0 olarak ayarlanır.

### 4.3.7 Uzaktan Kumanda Kaydı (Transmitter Learning)

İşlev: Mevcut kayıtlı kumandaları silme veya yeni kumanda kaydetme

“Remote learn” ışığı yanana kadar “set” düğmesine basın. Dijital ekran da “L” belirecektir.

Silme: “-” basın, dijital ekranda “E” hızlı yanıp sönecektir, yanma-sönme durduğunda kayıtlı bütün kumandalar hafızadan silinmiştir.



Kayıt: Dijital ekranda yavaşça “L” yanıp sönerken “+” ya basın, kumandanın herhangi bir tuşunda iki kere basın. Dijital ekranda “L” hızla yanıp sönmeye başlayacaktır. Bu yanıp-sönme durduğunda kumanda kayıt işlemi tamamlanmıştır. Yeni kumanda kaydı için “+” tekrar basın, yeni kumandayı kaydedin. Kayıt işlemi tamamlandıktan sonra “set” tuşuna basarak menüden çıkabilirsiniz.



Not: Maksimum 50 kumanda kaydı yapılabilir. Kayıt 50 kumandayı geçerse , 1. kaydedilen kumandadan itibaren üzerine kayıt etmeye başlar.

### 4.4 Hata Bilgisi ( Fault information)

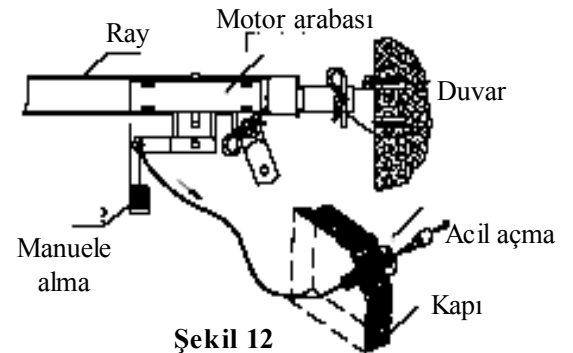
S66 motoru çalışma esnasında ortaya çıkan hataları otomatik algılar ve dijital ekranda hata kodunu gösterir. Ayrıca hata meydana geldiği anda hata kodu dijital ekranda hızla yanıp söner. 3 saniye sonra normal ekrana döner.

- “1”: motor seyir hatası ( motor açılıp-kapanma hatası)
- “2”: Açılma hareketi esnasında engelleme karşısında korunma durumu
- “3”: Kapanma hareketi esnasında engelleme karşısında korunma durumu
- “4”: Fotosel önünde bir engel mevcut veya fotosel hasarlı.
- “5”: Kodlamada veya kumanda kayıt hatası
- “6”: çalışma süresi 100 saniyeyi aşması.

### 5. Kapının elle kilitlemesi.

Şekil 12. gösterildiği gibi, eğer elektrik kesintisi sırasında kapı açık kaldıysa, motor arabası üzerindeki ipi çekerek kapının motor ile bağlantısını ayırın, kapıyı kapanma yönünde elle dikkatli bir şekilde itin. Kapı ray üzerinde bulunan limit deliğinden kilitlenebilir.

Elektrik geldiğinde kilidi elle tekrar açmak gerekli değildir. Motoru kumanda veya duvar butonu ile çalıştırın. Motor kapanma yönünde hareket ederken, motor arabası otomatik kapı bağlantısına bağlanacaktır. Ve motor elektrikle çalışırken normal şekilde açılma kapanma işlemini gerçekleştirecektir.



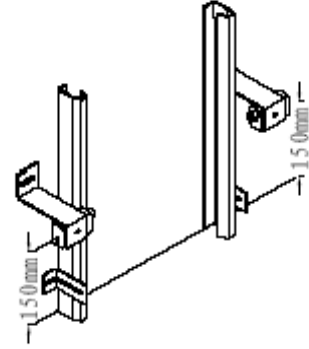
## 6. Aksesuar montaj talimatları

### 6.1 Fotosel Montajı:

Fotosel temassız güvenlik sistemidir. Kapı boşluğunun her iki tarafına foton ışığı göndererek çalışır. Eğer herhangi bir personel veya engel kapının kapanması sırasında ışığın yönünü engellerse, kapı otomatik durur ve aksi yönde hareket eder. , yani açılma yönünde hareket eder.

#### 6.1.1 Fotosel konumlandırma

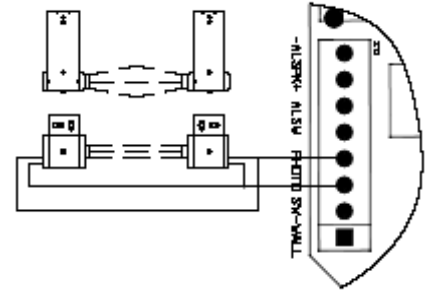
(Şekil 13). Fotoseller garajın içerisinde dikey rayların dışından monte edilir. Fotoselin yerden yüksekliği 150mm olmalıdır. Kapı boşluğundan mümkün oldukça geriye takılması, güneş ışınlarından direkt etkilenmemesi için önemlidir.



Şekil 13

#### 6.1.2 Fotosel bağlantısı

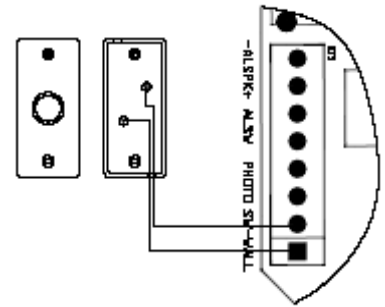
(Şekil 14) Fotosel bağlantısı için motor üst kapağı çıkarılmalıdır. Motor içerisinde bağlantı terminallerini bulun, "PHOTO" yazan terminalin çift tarafına tornavida ile paralel akım kablosunu bağlayın, paralel sinyal kablosunu duvar klipsine uzatın., sonra paralel bağlantı ile 2 sinyal kablosunu ayırarak 2 fotosel terminaline ayrı ayrı bağlayın. İki sinyal kablosunun kutuplarını ayırt etmeye gerek yoktur.



Şekil 14

## 6.2 Duvar butonu montajı

Duvar butonu iç bina içerisinde olmalıdır (in-door). Duvar butonunun ana işlevi kapının açılıp-kapanma işlevini gerçekleştirmektir. Duvar butonu kapı hareketinin görülebileceği bir konuma monte edilmelidir. Yerden minimum 1.3 m yükseklikte ve çocukların ulaşamayacağı komunda olmalıdır. Bağlantı için önce motor üst kapağını açın. , Şekil 15 te gösterildiği gibi yıldız tornavida ile "PUSH" yazan terminale sinyal kablosu bağlanır. Kablonun diğer ucu duvar butonuna bağlanır.



Şekil 15

## 7. Bakım ve Onarım

Lütfen kapının dengeli çalışıp-çalışmadığını ve otomatik geri açılıp özelliğini aylık olarak kontrol ediniz.

## 8. Teknik Özellikler

- a. Voltaj: AC 220V – 240V 50Hz
- b. Işık: 12V 1x10 W ( otomatik kapanma yaklaşık 180 saniye)
- c. Input gücü: 250W
- d. Motor: DC 24 V
- e. Çekme ve itme kuvveti: 800 N, 1000 N
- f. Excess travel stop: 100 saniye
- g. Açma-kapanma hızı: 160mm/s
- h. Uzaktan kumanda menzili  $\geq 30m$
- i. Uzaktan kumanda frekansı: 433.92 Mhz
- j. Çalışma sıcaklığı: -20°C - +50°C

## 9 . Arıza Giderme

Arıza	Neden	Çözüm
Motor çalışmıyor, LED ekran çalışmıyor	<ul style="list-style-type: none"><li>• Motorda elektrik yok</li><li>• Ana sigortada hasar</li></ul>	<ul style="list-style-type: none"><li>• Elektrik olup-olmadığı kontrol edilmeli</li><li>• Sigorta değişimi</li></ul>
Motor çalışmıyor, LED ekran kodu 1	<ul style="list-style-type: none"><li>• Çalışma ayarı hatası</li></ul>	<ul style="list-style-type: none"><li>• Limit komunu ayarlanmalı</li></ul>
Kapı tam açılmadan duruyor ; veya kapı tam kapanmadan otomatik geri açılıma geçiyor, LED hata kodu 2 veya 3	<ul style="list-style-type: none"><li>• Kapanma direnci sistemde ayarlanan yük kuvvetinden fazla</li></ul>	<ul style="list-style-type: none"><li>• Kapı dengesi kontrol edilmeli</li></ul>
Kapı kapanma yönünde hareket etmiyor, LED kodu 4	<ul style="list-style-type: none"><li>• Fotosel önünde engel var</li><li>• Sistem bağlı olmayan bir fotosel algılıyor.</li></ul>	<ul style="list-style-type: none"><li>• Fotosel önündeki engel kaldırılmalı</li><li>• Fotosel kullanımı iptal edilmeli veya bağlantısı</li></ul>
Kapı tam kapanmıyor veya açılmıyor	<ul style="list-style-type: none"><li>• Kapı hareket konum ayarı uygun değil</li></ul>	<ul style="list-style-type: none"><li>• Limit komunu ayarlanmalı</li></ul>
Duvar butonu normal çalışıyor, ancak uzaktan kumanda çalışmıyor	<ul style="list-style-type: none"><li>• Uzaktan kumanda kayıt edilmemiştir</li><li>• Uzaktan kumanda pili bitmiştir</li></ul>	<ul style="list-style-type: none"><li>• Uzaktan kumanda kayıt edilmeli</li><li>• Pil değiştirilmeli</li></ul>
Uzaktan kumanda sadece yakın mesafeden çalışıyor, kumanda üzerindeki ışık zayıf yanıyor	<ul style="list-style-type: none"><li>• Garaj çevresinde güçlü manyetik alan vardır</li><li>• Pil gücü yetersiz</li></ul>	<ul style="list-style-type: none"><li>• Motor antenigaraj dışına uzatın</li><li>• pili değiştirin</li></ul>
Uzaktan kumanda normal çalışıyor, ancak duvar butonu çalışmıyor	<ul style="list-style-type: none"><li>• Duvar butonu bağlantısı gevşek veya kesik</li></ul>	<ul style="list-style-type: none"><li>• Duvar butonu bağlantısını yeniden yapın</li></ul>